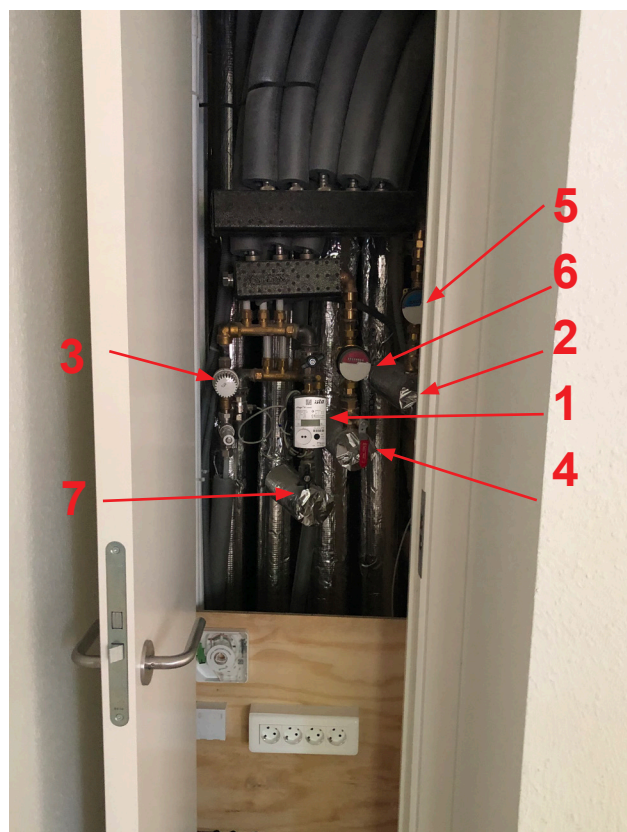


3. VVS- og afløbsinstallationer:

Installationerne til koldt og varmt vand samt radiatorer og gulvvarme er placeret i teknikskab med adgang fra entre eller værelse.

Installationerne og placering af ventiler samt målere kan se anderledes ud, end det der er vist på billedet nedenfor.

1. ISTA måler forbruget af varme til radiator og gulvvarme. Måleren sidder på et beslag, så du kan tage selve måleren af og se tallene bedre.
2. Ventil til at lukke koldt brugsvand.
3. Ventil til at lukke for fremløb på radiator/gulvvarme.
4. Ventil til at lukke for varmt brugsvand.
5. Vandmåler til koldt vand.
6. Vandmåler til varmt vand.
7. Ventil må ikke benyttes.

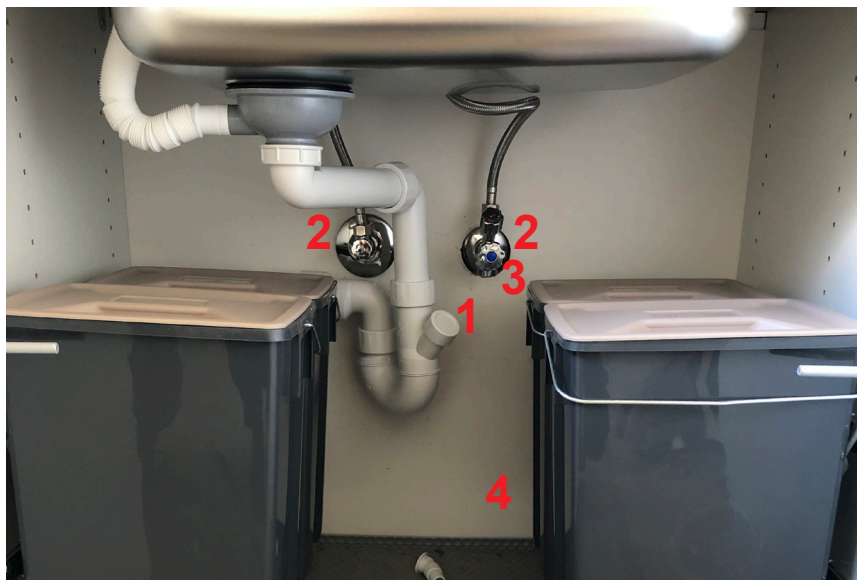


Som beboer skal du ikke foretage dig noget med vand- og varmeinstallationerne, andet end at orientere dig i teknikskabet om, hvor afbrydere til vand og varme er placeret, så du kan afbryde dem ved et eventuelt brud på rørene eller lignende.

Firmaet ISTA/Clorius aflæser vand- og varmemålerne via fjernbetjening, hvilket betyder, at der ikke længere kommer en servicetekniker rundt ved den årlige aflæsning. Det hele sker automatisk.

I skabet under køkkenvasken:

Under køkkenvasken, finder du tilslutning til koldt og varmt vand samt afløb fra køkkenvasken. Desuden er der forberedt for tilslutning af en opvaskemaskine. Hvis du skal have opvaskemaskinen monteret, skal du inden tilslutning kontakte din ejendomsmester.



1. Tilslutning af afløb fra opvaskemaskine. Husk at fjerne stopplade i afløbstilslutning.
2. Ventiler der lukker for koldt og varmt vand til håndvasken.
3. Tilslutning af vand til opvaskemaskine.
4. Tilslutning af el til opvaskemaskine.

Installationer for vaskemaskine i badeværelse:

Inden tilslutning skal du kontakte din ejendomsmester.



1. Tilslutning af afløbsslange fra vaskemaskine.
2. Vandtilslutning til vaskemaskine.
3. Tilslutning af el til vaskemaskine og tørretumbler.

Push up prop i vask i badeværelset:



For at lukke for afløbet skal den lukkes ned.



For at åbne for afløbet igen skal den trykkes på igen.

Termostat for gulvvarme i badeværelse:

Gulvvarmeterminermostaten i badeværelset kan indstilles som en almindelig radiatortermostat ved at dreje på den hvide ring med skalaen fra 1 til 5, som angivet på billedet. Som standard skal termostaten stå på 3.

Ønskes der mere eller mindre varme i gulvet på badeværelset, kan der gå op til et døgn, før der mærkes en ændring på gulvet.

Termostaten lukker selv, når den ønskede rumtemperatur er opnået og åbner igen, når temperaturen begynder at falde i rummet. Det vil sige, at gulvet ikke altid vil føles varmt. Dette gælder også for de øvrige radiatorer i lejligheden.



Termostatens skala svarer ca. til følgende rumtemperaturer:

- 1 = 12° C
- 2 = 16° C
- 3 = 20° C
- 4 = 24° C
- 5 = 28° C

Gulvvarmen er begrænset, så der ikke kan skrues for højt op, så man brænder fødderne.