

Husk den løbende smøring og vedligeholdelse

Skulle der være noget galt med dine vinduer, kan du rette henvendelse til din vinduesmontør, der har garantiforpligtelse over for dig. Der er imidlertid en række ting, som du selv kan gøre, for at dine vinduer fungerer optimalt.

Smøring skal foretages så begrænset som muligt, da unødigt smøring blot samler snavs.

En gang om året bør følgende dele have et par dråber syrefri olie:

- paskvilsystemets kolver (bør renses først)
- hængsler
- dørenes lås og lukkepunkter
- de indadgående vinduer og altandøres bevægelige beslagdele

Se under det aktuelle vindue eller dør, hvor du eventuelt skal smøre.

Tætningslister, glasbånd og glaslister. Kontrollér hvert år, at de er hele og funktionsdygtige, og at der ikke er kommet maling på dem. Maling gør listerne stive, og de fungerer bedst, når de bevarer deres smidige overflade. For at få vinduer og døre til at bevæge sig lettere kan du smøre tætningslisterne med silikone.

Nyt glas, tætningslister, glasbånd, glaslister, ventiler og pakninger kan rekvireres hos VELFAC Serviceafdeling, tlf. 7628 8500. Her kan du også få en trin-for-trin vejledning i, hvordan udskiftningen foretages.

Justering. Kører vinduet eller døren ikke optimalt, eller hænger rammen lidt skævt, kan en justering ofte afhjælpe problemet. Se hvordan i denne vejledning eller i vores Montagevejledning som kan hentes på VELFAC.dk.

Udskiftning af glas. Før du bestiller nyt glas, bedes du aflæse ordrenumret på skiltet i elementet.



> **Ordrenummer.** Hvert VELFAC element har sit eget individuelle ordrenummer, som sætter os i stand til at finde specifikke informationer om elementet. Før du kontakter os, fx for at bestille nyt glas, bedes du aflæse ordrenumret, der står på etiketten i elementets nederste hjørne.

Til større ejendomme og boligselskaber

Serviceabonnement. Hvis du sammen med dine nye vinduer og døre - eller senest 2 år efter levering - køber et serviceabonnement, foretager vi én gang årligt en komplet gennemgang bestående af justering, funktionskontrol samt smøring af beslag og greb. Eventuelle fabrikations- eller materialefejl (jf. vores garantierklæring) vil blive udbedret uden beregning. Fejl og mangler uden for garanti vil blive registreret og tilbud fremsendt på udbedring.

Du betaler en fast timepris for gennemgangen, og aftalen kan efter ønske løbe i hele garantiperioden. Kontakt VELFAC Serviceafdeling på for at få et tilbud på serviceabonnement.

Vedligeholdelsesmøde. Få vejledning i, hvordan du vedligeholder VELFAC vinduer og døre korrekt. Vi kommer ud til dig og gennemgår, hvad du skal gøre rent praktisk i forhold til netop de vinduer og døre, der findes i de ejendomme, du arbejder i.

Kontakt VELFAC Serviceafdeling, hvis du ønsker yderligere information eller vil booke et vedligeholdelsesmøde.

Pleje og vedligeholdelse for opretholdelse af garanti


VELFAC vindues- og dørsystemer er nemme at bruge og vedligeholde, men for at sikre maksimal levetid er det vigtigt at efterse og servicere de enkelte dele regelmæssigt. Korrekt rengøring og vedligeholdelse af dine vinduer og døre vil gøre, at de bliver ved med at se godt ud, og sikre, at de kan modstå selv de mest barske vejrforhold i mange år fremover.

Rengøring og vedligeholdelse. Følgende rengørings- og vedligeholdelsesinstruktioner bør som minimum udføres i overensstemmelse med nedenfor anførte intervaller.

Agressivt miljø. Dine vinduer og døre har brug for hyppigere eftersyn og vedligeholdelse, hvis de er installeret i et aggressivt miljø såsom industri- og landbrugsområder, kystnære områder, steder med høj indvendig luftfugtighed, eller hvis de er udsat for stærkt sollys på syvendte facader.

Rengøringsperioder er vist i tabellen nedenfor, og med de anbefalede intervaller for aggressivt miljø angivet i parentes.

Emne	Vedligeholdelse	Interval (måneder)
Træ	<p>Karm og ramme er fremstillet af fyrretræ, der fra fabrik er overfladebehandlet med en 100% diffusionsåben vandbaseret akrylmaling (glans 20) eller klar akryllak.</p> <p>Den indvendige side bør støves af og rengøres regelmæssigt. Træ er et naturprodukt, der indeholder harpiks. Der kan undertiden dannes små krystalliserede harpiksknopper på overfladen af rammen. Man kan fjerne disse knopper ved at tørre forsigtigt på dem med en klud fugtet med husholdningssprit eller et andet alkoholbaseret stof.</p> <p>Det kan være nødvendigt at børste den udvendige side med en stiv børste for at fjerne al indgroet snavs. Hvis der forekommer algevækst, anbefales det at vaske området af med et svampedræbende middel til behandling af udvendigt træ.</p>	<p>Indvendig rengøring: regelmæssigt</p> <p>Udvendig rengøring: 12 (aggressivt: 6)</p>
Træets overfladebehandling	<p>Indersiden og ydersiden af træet skal kontrolleres for revnedannelser i overfladebehandlingen mindst en gang om året.</p> <p>Hvis overfladen er beskadiget, skal den udbedres med det samme ved anvendelse af en vandbaseret diffusionsåben maling eller lak for at forhindre træet i at optage fugt. I forbindelse med overmaling skal der opretholdes en balance mellem at øge malingens tykkelse, og at træet skal kunne ånde. Overfladebehandling bør begrænses til lokale reparationer og en let sandslibning. Sørg for, at ingen af glasbåndene overmales.</p> <p>Al maling skal være tørret og hærdet i videst muligt omfang, før vinduet kan lukkes igen. Faste vinduesrammer i VELFAC 200 og VELFAC Edge skal fjernes for at gøre det muligt, at alle udsatte træoverflader kan males.</p> <p>Egetræsbundstykker i VELFAC Ribo og VELFAC Classic døre vedligeholdes som øvrigt træ. Maghoni-bundstykker i VELFAC In altandøre vedligeholdes løbende med rå linolie uden farvepigmentering.</p> <p>Pladedørbladets udvendige side skal males med 100% vandbaseret diffusionsåben maling minimum hvert tredje år. Ofte hvis døren sidder udsat for vejrlig, samt omgående hvis der opstår skader på overfladen.</p> <p>Hvis du bruger malertape, anbefaler vi 3M Masking Tape 201E. Sørg for, at tapen fjernes så hurtigt som muligt, og inden malingen er tør.</p>	<p>Tjek: 12 (aggressivt: 6)</p> <p>Reparation: Med det samme efter skade er opdaget</p> <p>Males: 36 (aggressivt: 18)</p>

Emne	Vedligeholdelse	Interval (måneder)
Glasliste	Den indvendige glasliste i VELFAC 200 og VELFAC Edge skal rengøres med lunkent vand tilsat et par dråber mildt rengøringsmiddel.	12
Indvendigt glasbånd	Indvendige glasbånd skal rengøres med lunkent vand tilsat et par dråber mildt rengøringsmiddel. Det må ikke komme i kontakt med maling eller træbeskyttelse eller blive malet over.	3
Udvendigt glasbånd	Udvendige glasbånd bør rengøres og efterses for skader, når du rengør den udvendige vinduesramme.	12
Ruder	Ruder skal rengøres med en blød klud eller børste og lunkent vand tilsat et mildt rengøringsmiddel - rengøringsmidlet må ikke indeholde opløsningsmiddel eller have slibeeffekt. Hård børstning, skrubning eller brug af ståluld/skuresvamp vil frembringe ridser og skal undgås. For at tørre vinduet skal du bruge en vinduesskraber eller tørre det af med et let fugtigt vaskeskind eller en fin klud. Spør efter klæbemærker og limrester på glasset kan fjernes ved at gnide på dem med en klud dyppet i sprit. Mærker fra sugekopper og sorte striber fra glasbånd kan fjernes med et ikke-ridsende rengøringsmiddel som fx citrus rens eller lugtfri petroleum. Undgå at midlerne kommer i kontakt med andre dele af elementet. Midlerne danner en hinde, som fjernes med et mildt rengøringsmiddel eller glasrens.	Rengøring: regelmæssigt
Aluminium	Er den udvendige ramme og karm fremstillet af aluminium med en pulverlakeret overfladebehandling skal den rengøres mindst en gang om året med en blød klud eller børste, der dyppes i lunkent vand tilsat et mildt rengøringsmiddel. Sorte striber fra glasbånd vil blive sværere at fjerne, hvis de får lov at sidde i længere perioder, og materialer såsom maling, våd beton m.v. skal vaskes af omgående. En ridse vil ikke påvirke vinduesrammens holdbarhed, da aluminiumet danner et naturligt oxidlag. Ridser i overfladebehandlingen kan repareres med reparationslak, men farveforskelle kan forekomme. Hvis luftforurening er skyld i kraftig tilsmudsning af overfladebehandlingen, bør der som det stærkeste middel anvendes mineralsk terpentin til at fjerne dette. Der bør ikke anvendes slibende rengøringsmidler eller kemiske rengøringsmidler, der indeholder keton, estere eller alkalier.	Rengøring: 12 (aggressivt: 6)
Beslag fx hængsler, grebskolver, beslagarme, skruer...	En gang om året skal alle beslag efterses, rengøres og de bevægelige dele skal smøres med syrefri olie, hvor det er anført i denne brugervejledning illustreret af  . Frikationsarme bør justeres, hvor det kræves, men aldrig smøres. Glideskinner kan om nødvendigt sprayes med teflonbaseret smøremiddel fx Fin Lube eller tilsvarende (aldrig almindelig smøreolie). Regnskærmen på indadgående døre skal smøres med silicone ca. 1 gang årligt. I aggressive miljøer skal beslagene efterses og rengøres mindst 2 gange om året. Bemærk: Overfladekorrosion er ikke nødvendigvis skadelig for betjening af beslagene. Produktgarantien gælder for manglende funktion og er betinget af de angivne vedligeholdelsesinstruktioner.	Rengøring og pleje: 12 (aggressivt 6)

Kvalitetsnormer for vinduesbranchen

Hos VELFAC lever og ånder vi for, at vores vinduer og døre lever op til dine forventninger. Vores høje kvalitetskrav og hele vores produktion er præget af stor omhu for at få tingene gjort rigtigt - første gang.

Som mange danske vinduesproducenter er VELFAC medlem af brancheforeningen VinduesIndustrien. Foreningen, der tidligere hed VSO, blev dannet i 1977 - bl.a. for at stå samlet som branche og for at værne om den danske facadearkitektur.

VinduesIndustrien har fastlagt nogle minimumskrav til vinduers kvalitet og konstruktion til gavn for dig som forbruger. Samtidig har VinduesIndustrien defineret, hvad du som forbruger må acceptere mht. uregelmæssigheder i overfladerne på vinduer, der består langt overvejende af naturmaterialerne: aluminium, træ og glas. Du kan læse mere om VinduesIndustriens tekniske bestemmelser på www.vinduesindustrien.dk.

Aluminium

I følge VinduesIndustriens tekniske bestemmelser om aluminium må overfladefejl accepteres, hvis de ikke er synlige udendørs på tre meters afstand. Overfladen må ikke bedømmes i direkte sol.

Træ

Træ er et naturmateriale, der ofte er meget uensartet. Vi stiller meget specifikke krav til vores leverandører af karmtræ for at få en trækvalitet, som vi kan stå inde for.

Vi overfladebehandler selv træet, hvor vi følger reglerne udstukket af VinduesIndustrien og den tilknyttede kontrolordning, Dansk Vindues Verifikation (DVV). Her fremgår at

- alle flader skal være behandlet med maling eller lak
- flader, kanter og false skal stå ensartet i kulør og glans samt være glatte at føle på
- da træ er et naturprodukt, kan der forekomme struktur- og glansvariationer, vindridser og andre normale trævariationer (fx i forbindelse med knaster)
- træ indeholder harpiks. I de første 3-4 år kan harpiks trænge ud og krystallisere sig på trækarmen. Se behandling af harpiksudtræk på side 4

VinduesIndustrien påpeger, at vedligeholdelsesintervallet af trækarmen, specielt ved sydvendte facader med særlig kraftigt sollys og havluft, eller hvor der er meget høj fugtpåvirkning fra rumsiden, bør tilpasses forholdene. Derfor skal overfladebehandlingen checkes 1 gang om året og evt. synlig nedbrydning skal repareres, se side 4.



> **VinduesIndustrien** er en brancheforening, der har hovedparten af danske vinduesproducenter som medlem. VELFAC vinduer og døre lever som minimum op til kravene i VinduesIndustriens tekniske bestemmelser til DVV, som du kan finde på: www.vinduesindustrien.dk



> **Træ.** Da træ er et naturprodukt, kan der forekomme struktur- og glansvariationer, vindridser og andre normale trævariationer - fx i forbindelse med knaster.



> **DVV** kontrollerer, at de tilknyttede virksomheder overholder VinduesIndustriens "Tekniske bestemmelser for DVV". Vinduer, der er mærket med kvalitetsmærket "DVV", giver forbrugerne en sikkerhed for, at produkternes kvalitet er i orden. Du kan læse mere om DVV på www.vinduesindustrien.dk

Ruder

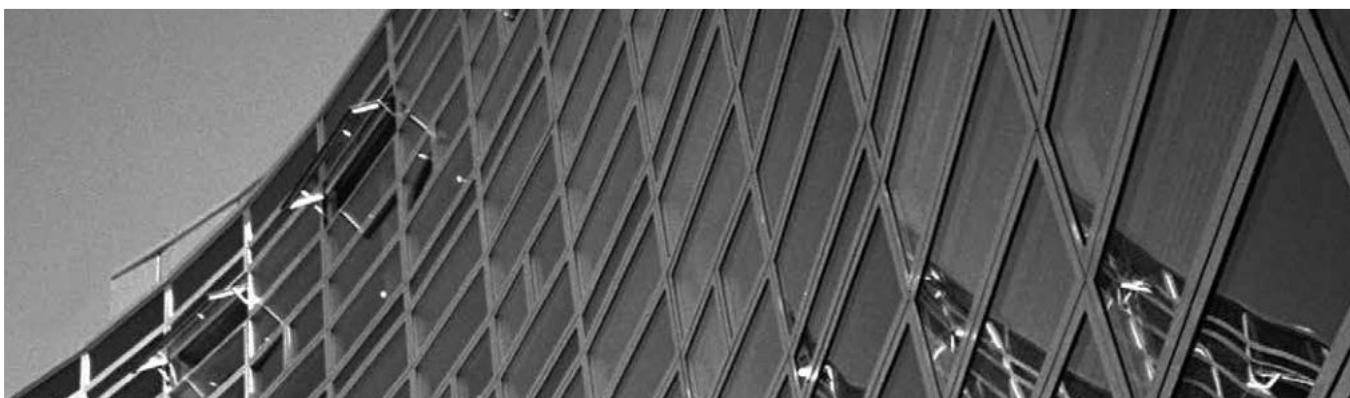
Som alle andre vinduesproducenter producerer VELFAC ikke selv ruderne, men køber dem hos en rudeproducent. Derfor er vi underlagt rudebranchens regler for, hvad der er reklamationsberettiget. For rudebranchen gælder:

Urenheder, snavs og ridser. Glas er et naturmateriale, og selv med de mest moderne produktionsmetoder kan der forekomme helt små uregelmæssigheder. Urenheder i glasset samt smudspartikler og ridser i glasset på den indvendige side af termoruden må accepteres, når de er under en vis størrelse. En fagmand vurderer ud fra Glasindustriens publikation "Termoruders visuelle kvalitet" (juli 2009), om reklamationen er berettiget. Glasset bedømmes på 2 meters afstand og ikke i direkte sollys.

Farvenuancer. Almindeligt glas brugt i termoruder opfattes normalt som klart - men er i virkeligheden grønt. Farven reducerer lysgennemgangen. Derfor kan to stykker glas af samme type, men med forskellig tykkelse, opfattes som om, de har forskellige farvenuancer - det kan der ikke gøres noget ved.

Termiske spændinger i ruden pga. uensartet varmepåvirkning kan få ruden til at revne i et karakteristisk brud, som ikke er omfattet af garantien. Derfor fraråder vi, at:

- klæbe streamers, plakater eller skilte på ruden
- male ruden helt eller delvist
- klæbe plastfilm eller solfiltre på ruden
- udsætte ruden for slagskygger
- blæse varm luft på ruden (føntørrer, varmeblæser el.lign.)



10 års garanti - hvad dækker garantien?

Garantien dækker overordnet set fabrikations- og materialefejl, der berettiget reklameres over inden for en periode på 10 år fra leveringstidspunktet - pladedøre, vinduer og døre af træ/træ samt beslag dog kun 5 år. Reklamation bør i første omgang ske over for din vinduesmontør, som har garantiforpligtelse over for dig.

Garantien dækker ikke fejl, der skyldes fejlagtig montage, manglende eller utilstrækkelig pleje eller fejlagtig betjening. Fejlagtig montage kan reklameres overfor vinduesmontøren.

FAQ. Her på siden kan du læse de 5 mest almindelige spørgsmål - og deres svar.

Spørgsmål: Jeg har fået nye vinduer, og de "går" ikke ordentligt - kan det virkelig passe?

Svar: Nej. Nye vinduer skal gå ordentligt, og det skal vinduesmontøren sikre sig, at de gør, før han afleverer byggeriet. Du bør henvende dig til din vinduesmontør og bede ham se på sagen.

Spørgsmål: Jeg har fået nye vinduer for et par år siden. Nu er der kommet gulbrune pletter på malingen på grund af harpiksudtræk - kan det virkelig passe?

Svar: Ja. Træ er et levende produkt, så harpiksudtræk er en naturlig følge af at vælge træ. På side 4 kan du læse om behandling af harpiksudtræk.

Spørgsmål: Mine VELFAC vinduer og døre er 12 år gamle, men nu "går" de ikke ordentligt mere - kan det virkelig passe?

Svar: Nej, selvfølgelig ikke. Men det kan ske, at rammen pga. overbelastning el.lign. kan sætte sig over tid. Rammen kan imidlertid justeres op. På www.VELFAC.dk kan du i vores Montagevejledning finde oplysning om, hvordan du selv kan justere VELFAC vinduer og døre. Eller du kan bede en håndværker give dig et uforpligtende tilbud på opgaven.

Spørgsmål: Jeg har lige fået VELFAC vinduer monteret i mit hus, og nu kan jeg se, at der er ridser på glasset - kan det virkelig være rigtigt?

Svar: Måske. I afsnittet "Kvalitetsnormer for vinduesbranchen" på side 6-7, kan du læse om, hvilke uregelmæssigheder i overfladen, vinduesbranchen anser for acceptable. Hvis uregelmæssighederne på glasset (karmen, rammen, døren...) i dine vinduer og døre falder uden for det beskrevne, kan du henvende dig til din vinduesmontør, som har garantiforpligtelse over for dig.

Spørgsmål: Mine vinduer er ikke mere end nogle måneder gamle og trænger allerede til at blive smurt - kan det virkelig være rigtigt?

Svar: Ja, det kan. Når VELFAC vinduer og døre forlader fabrikken, er de smurt tilstrækkeligt, men minimalt for ikke at tiltrække støv og snavs. Din vinduesmontør bør have smurt og justeret alle elementer efter montering. Hvornår hængsler og grebets kolver/falle næste gang bør rengøres og smøres afhænger af, hvor ofte vinduerne og dørene åbnes og lukkes, vind- og vejrforhold i området samt årstiden.



➤ Se de nærmere betingelser for garantien i vores garantierklæring, der kan downloades på www.VELFAC.dk.

Dug på dine vinduer?

Dug opstår helt naturligt, når fugtig varme og kulde mødes. De fleste har oplevet det på badeværelsets spejl, men også boligens vinduer kan dugge til.

Vær glad for den udvendige dug. Engang sad dug kun på indersiden af vinduet. Men i de senere år har mange oplevet, at dug også kan sidde på ydersiden – særligt i natte- og morgentimerne. Den udvendige dug skyldes, at ruderne har en isoleringsevne, der er helt i top. Ruderne isolerer simpelthen så effektivt, at det er en kold rude, der møder kold udendørsluft, hvorefter der opstår dug – eller kondens, som det også kaldes. Duggen forsvinder, når luften ude bliver varmere i løbet af formiddagen. Udvendig kondens er fuldstændig ufarlig og generer kun udsigten.

Skil dig af med den indvendige dug. Dugger dine ruder indvendigt, bør du derimod gøre noget ved det. Duggen skyldes, at varm fugtig indeluft afkøles mod de koldere ruder og frigiver vanddråber, der sætter sig på ruden. Det er tegn på for høj luftfugtighed pga. for ringe luftskifte. Et fugtigt indeklima er usundt for både mennesker og vinduer. Indeklimahåndbogen og Astma- og Allergiforbundet anbefaler en relativ luftfugtighed på højst 45% indendørs i vinterhalvåret. At holde luftfugtigheden så lavt kræver en indsats, da vores huse bliver stadig tættere og bedre isoleret.

Sådan formindsker du risikoen for dug indendørs:

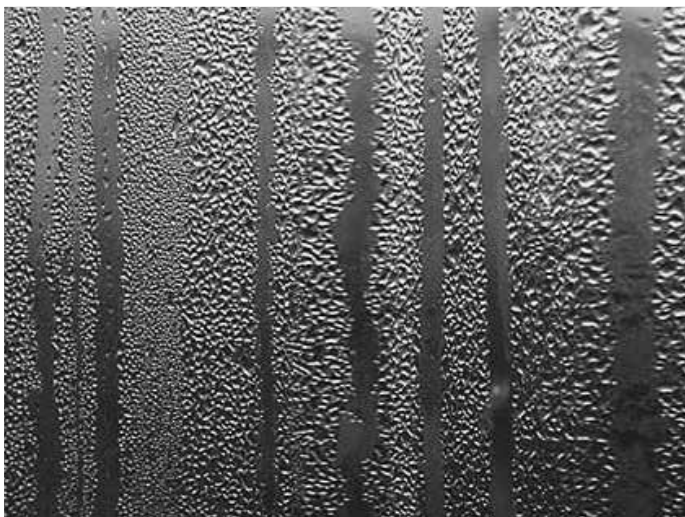
- luft ud (gennemtræk) mindst tre gange om dagen i 5-10 minutter, også i regnvejr
- sæt varme på, så temperaturen ligger på 20-22°C hele døgnet
- sørg for god luftcirkulation i alle rum – lad fx ventiler i vinduer og vægge stå åbne døgnet rundt og lad de indvendige døre stå åbne

Kondens mellem de to vinduesglas. Opdager du, at der er kondens mellem glassene, er ruden punkteret og skal udskiftes.

Statens Byggeforskningsinstitut:
"Er din bolig muggen?" Kan findes på
www.sbi.dk

Energistyrelsen om skimmel
www.skimmel.dk

På www.VELFAC.dk/Kundesupport/Indeklima
kan du få svar spørgsmål om kondens og dug



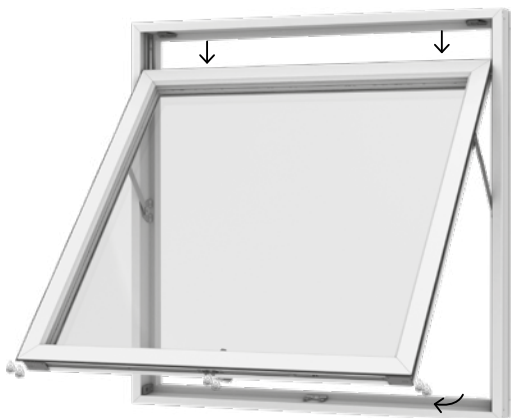
Vidste du...

- at i nybyggede huse skal du det første år lufte mere ud end i ældre huse; og at det også gælder ved om- og tilbygninger
- at et voksent menneske eller en middelstor hund afgiver ca. 2 liter vand i døgnet. Vandet fjernes ved udluftning
- at pottedplanter afgiver meget fugt
- at fugtproblemerne vokser, når rumtemperaturen sænkes – og mindskes, når den hæves. Selv en kortvarig sænkning af temperaturen om natten kan give kondens på ruderne

Hvis der pludselig opstår dug på dine vinduer, kan det skyldes

- at du har fået nye vinduer, som er helt tætte
- at du har fået gulvvarme i stedet for radiatorer
- at du har fået nye gardiner af kraftigere stof eller som dækker mere af vinduet
- byggefugt fra nybyggeri, udtørningsfasen kan tage helt op til et år
- årstiden, fordi kondensdannelsen især opstår i vinterhalvåret

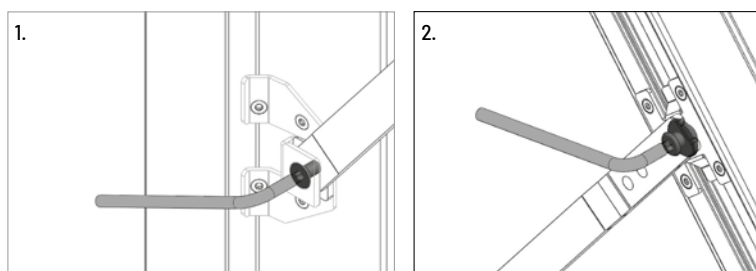
VELFAC Classic topstyret vindue



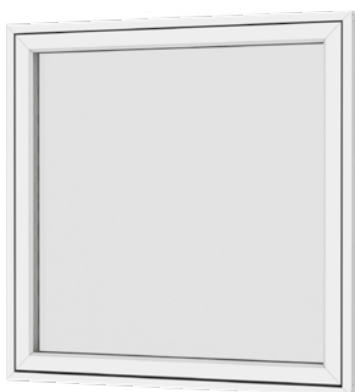
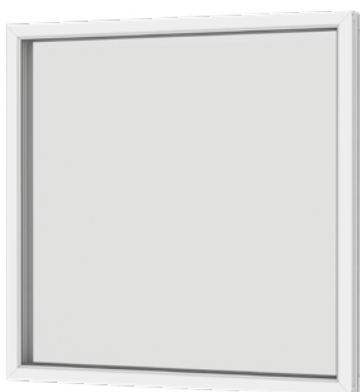
Vinduet åbnes ved at dreje grebet til lodret og skubbe vinduesrammen udad. Vinduet åbner fornedet, og jo mere det skubbes ud, jo større ventilationsspalte opstår der foroven.

Friktionsarmen justeres ved at dreje på friktionsskruerne i begge sider af vinduets karme med en 4 mm unbrakonøgle (1). Det er vigtigt, at skruerne er strammet lige meget i begge sider, da der ellers kan opstå skævheder i vinduesrammen.

Justering. Skulle der opstå behov for at justere rammens placering i karmen, gøres det let ved at dreje på justeringsskruen, der findes i hver side af rammen (2) med en 5 mm unbrakonøgle.



VELFAC Classic fast karm / fast ramme



Vinduet kan ikke åbnes og skal derfor hverken betjenes, smøres eller justeres.

VELFAC Classic sidehængt vindue



Er dit vindue forsynet med anverfer, vippes de opad og tages af krogen. Vinduet åbner op til en 90° vinkel og er forsynet med enten stormkrog, stormjern eller friktionsarm til at fastholde vinduet i åben stilling.

Er dit vindue forsynet med greb, åbnes vinduet ved at dreje grebet til vandret og skubbe vinduesrammen udad. Det kan åbne op til en 90° vinkel. Vinduet er forsynet med en grebsbetjent bremse: åbn vinduet så meget som du ønsker og drej så grebet ned til lodret for at aktivere bremsen.

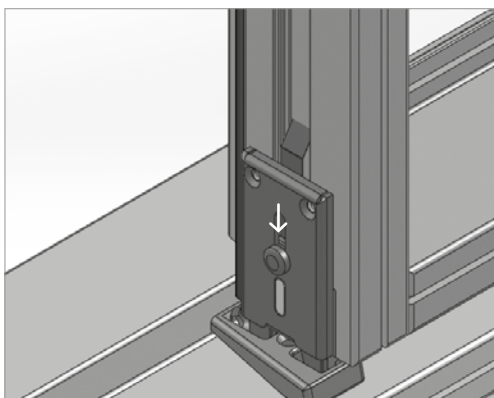
Vinduet lukkes ved at dreje grebet til vandret for at frigøre bremsen, trække vinduesrammen ind til karmen og dreje grebet ned til lodret.

To-fløjede vinduer kan være forsynet med forskellige typer poste, se mere om disse på side 38.

Justering. Skulle der opstå behov for at justere rammens placering i karmen, kan den justeres i højden ved at dreje justeringsskruen på undersiden af det nederste hængsel med en 5 mm unbraconøgle (3). Sideværts justering foretages ved at dreje de 2 skruer i hængslerne mod højre eller venstre efter behov med en 5 mm unbraconøgle (4).

OBS: Drej skrueerne i beslaget lige meget, så beslaget ikke vrides skævt.

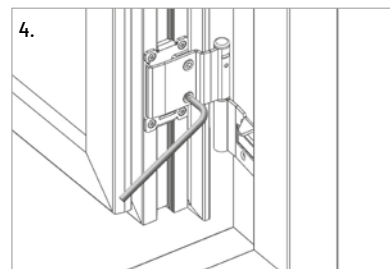
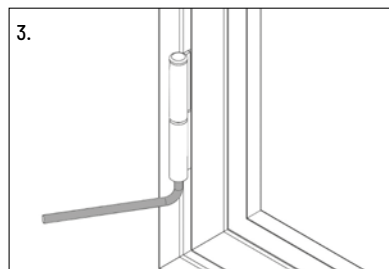
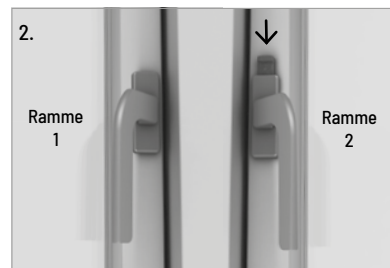
Pleje. Vi anbefaler, at du ca. en gang om året smører hængslerne med syrefri olie, mens du åbner og lukker vinduet for at få olien helt ind i hængslerne.



Låst i pudsestilling. I 2-fløjede vinduer med **anverfer og gående post** låses ramme 1 i pudsestilling vha. et sikringsbeslag - tryk knappen ned, så beslaget går i indgreb.

I vinduer med **paskvilgreb og gående post** kan ramme 1 låses i pudsestilling på tilsvarende måde vha. paskvilgrebet.

OBS: husk at sikre dig, at rammen sidder godt fast, før pudsning foretages.



VELFAC Classic sidestyret vindue

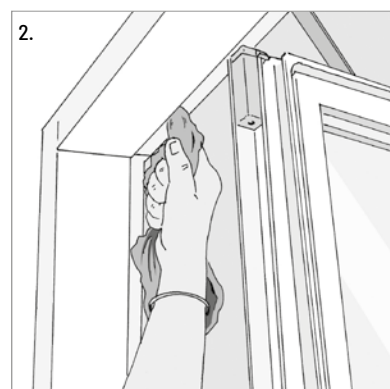
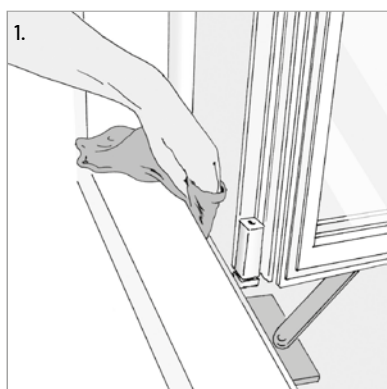


Vinduet åbnes ved at dreje grebet til vandret og skubbe vinduesrammen udad. Er dit vindue forsynet med anverfere, vippes de opad og tages af krogen. Vinduet åbner op til en 90° vinkel.

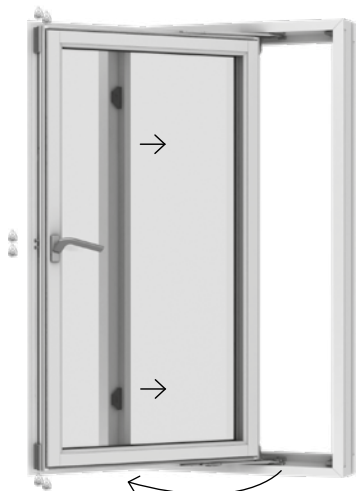
Vinduet lukkes ved at trække vinduesrammen ind til karmen og dreje grebet ned til lodret - eller løfte anverfere op på krogen og vippe dem nedad.

Pudsning. Når vinduet åbnes 85°, åbner der sig en pudsespalte i "hængselsiden". Den udvendige side af ruden kan nu pudses indefra.

Pleje. Glideskinnerne skal holdes fri for støv og snavs fx med en klud (1 + 2). Glideskinnerne skal min. 1 gang årligt sprayes med **teflonbaseret** smøremiddel, fx Fin Lube eller tilsvarende (aldrig alm. smøreolie!)



VELFAC Classic sidevendevindue



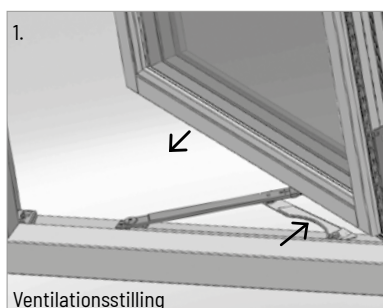
Vinduet åbnes ved at dreje grebet til vandret og skubbe vinduesrammen udad. Er dit vindue forsynet med anverfere, vippes de opad og tages af krogen.

Vinduet lukkes ved at trække vinduesrammen ind til karmen og dreje grebet ned til lodret - eller løfte anverferne op på krogen og vippe dem nedad.

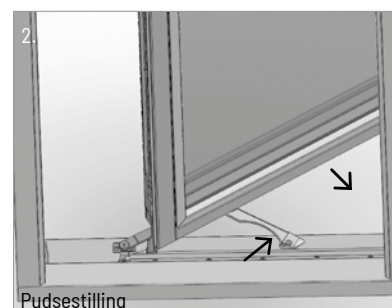
Pudsning af den udvendige side kan foretages indefra. Åben vinduet og skub det udad, indtil det låser i ventilationsstilling, ca. 30°. Træk vinduet en anelse ind imod dig selv, så beslagene ikke spænder - og skub sikringen udad (1). Drej nu vinduet rundt til fuld vending - **LÆN DIG IKKE UD**. Vinduesrammen er først vendt helt rundt, når pudsesikringen klikker på plads (2). Kontrollér, at rammen sidder fast, før du begynder at pudse vinduet.

Når du har pudset vinduet, udløser du først pudsesikringen derefter ventilationsstillingsbeslaget ved at trække vinduet en anelse ind imod dig selv, så beslaget ikke spænder - og skubbe sikringen udad (2 + 1). Drej vinduet helt rundt, indtil grebet er inden for rækkevidde - **LÆN DIG IKKE UD**. Når vinduet lukker, slår sikringerne automatisk til igen.

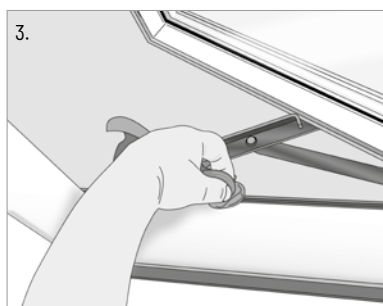
Pleje. Sidevendebeslagets glideskinner skal holdes fri for støv og snavs, fx med en klud (3). Beslagdelene skal min. 1 gang årligt sprayes med **teflonbaseret** smøremiddel, fx Fin Lube eller tilsvarende (aldrig alm. smøreolie!)



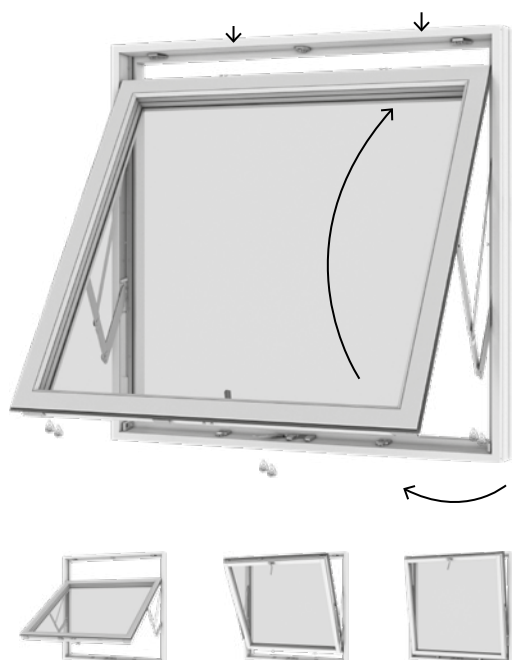
Ventilationsstilling



Pudsestilling



VELFAC Classic vendevindue

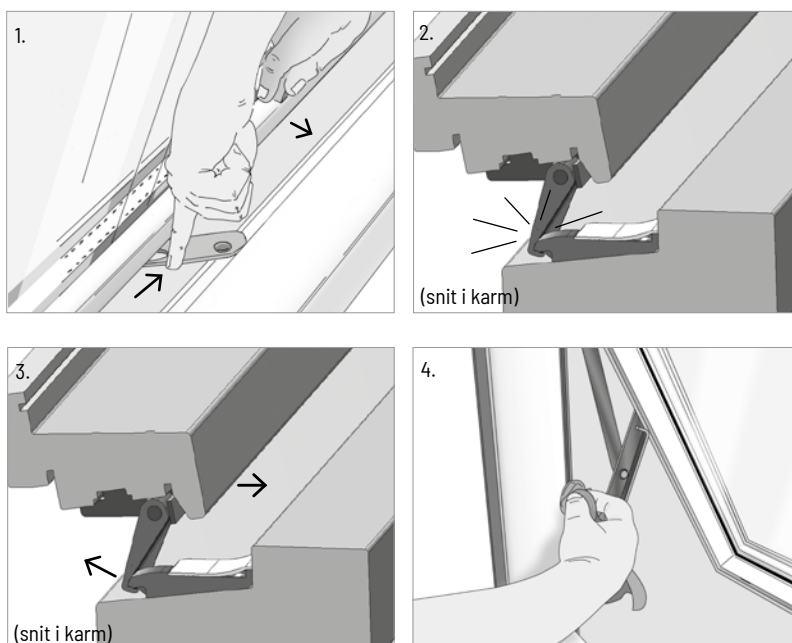


Vinduet åbnes ved at dreje grebet til lodret og skubbe vinduesrammen udad. En åbningsbegrænser begrænser åbningen til 5-10cm.

Pudsning af den udvendige side kan foretages indefra. Åben vinduet, indtil åbningsbegrænseren aktiveres. Træk vinduet en anelse ind imod dig selv, så beslagene ikke spænder - og udløs åbningsbegrænseren (1). Skub derefter vinduet udad - **LÆN DIG IKKE UD**. Tag fat om vinduets øverste kant med begge hænder og pres roligt nedad. Vinduesrammen er først vendt helt rundt, når pudsesikringen klikker på plads (2). Kontrollér, at rammen sidder fast, før du begynder at pudse vinduet.

Når du har pudset vinduet, udløser du pudsesikring (3), der sidder 10-15cm fra venstre hjørne af vinduet. Træk vinduet let ind mod dig, så beslaget ikke spænder. Lad en finger glide ind under vinduesrammen og vip pudsesikringen opad. Hold sikringen oppe og skub vinduet ca. 5cm opad, så beslaget slipper. Tag så fat om kanten af vinduet nederst og før det roligt opad, indtil grebet er inden for rækkevidde - **LÆN DIG IKKE UD**. Når vinduet lukker, slår åbningsbegrænseren automatisk til igen.

Pleje. Friktionsarmens glideskinner skal holdes fri for støv og snavs, fx med en klud (4). Glideskinnerne skal min. 1 gang årligt sprayes med **teflonbaseret** smøremiddel, fx Fin Lube eller tilsvarende (aldrig alm. smøreolie!)



VELFAC Classic terrassedør (vinduesprofil)



Terrassedøren åbnes ved at dreje grebet til vandret og skubbe rammen udad. Det kan åbne op til en 90° vinkel.

Døren er forsynet med en grebsbetjent bremse: åbn døren så meget som du ønsker og drej så grebet ned til lodret for at aktivere bremsen.

Døren lukkes ved at dreje grebet til vandret for at frigøre bremsen, trække dørrammen ind til karmen og dreje grebet ned til lodret.

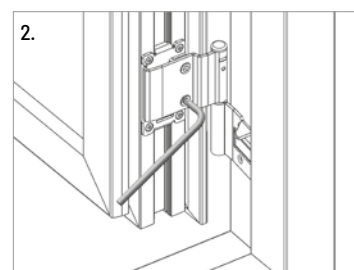
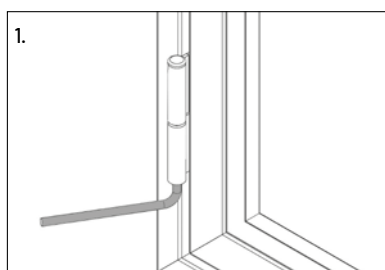
To-fløjede terrassedøre er forsynet med anslag. Se mere om poste på side 38.

Justering. Skulle der opstå behov for at justere rammens placering i karmen, kan den justeres i højden ved at dreje justeringsskruen på undersiden af alle hængsler med en 5 mm unbraconøgle (1).

Sideværts justering foretages ved at dreje de 2 skruer i hængslerne mod højre eller venstre efter behov med en 5 mm unbraconøgle (2).

OBS: Drej skruerne i beslaget lige meget, så beslaget ikke vrides skævt.

Pleje. Vi anbefaler, at du ca. en gang om året smører hængslerne med syrefri olie, mens du åbner og lukker vinduet for at få olien helt ind i hængslerne.



VELFAC Classic terrassedør (dørprofil)



Terrassedøren åbnes ved at dreje grebet til vandret og skubbe rammen indad eller udad afhængigt af terrassedørstype.

Døren er forsynet med en grebsbetjent bremse. Drej grebet ned til lodret for at aktivere bremsen. Drej grebet til vandret for at frigøre bremsen igen.

Terrassedøren lukkes ved at trække dørrammen ind til karmen og dreje grebet ned til lodret.

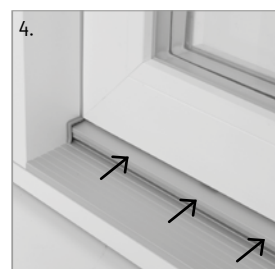
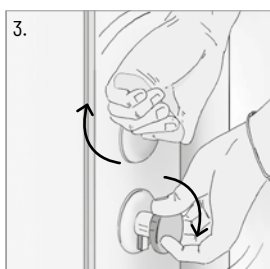
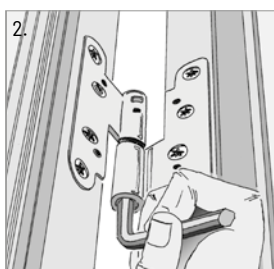
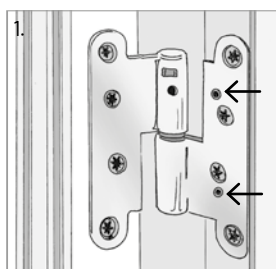
To-fløjede døre er forsynet med anslag. Se mere om poste på side 38.

Justering. Dørrammen kan justeres sideværts ved hjælp af to 3mm unbrakoskruer på den ene hængselhalvdel (1). Før du kan justere, skal du løsne skruerne, der holder hængslet fast på karmen med en torxskruetrækker.

Højden over bundstykket justeres i alle 3 hængsel med en 6mm unbrakonøgle (2).

Pleje. Vi anbefaler, at du mindst en gang om året smører hængsler, lås og lukkepunkter med syrefri olie, mens du bevæger delene, så olien trænger helt ind (3).

Regnskærmen på indadgående døre (4) skal smøres med silicone ca. 1 gang årligt.



Greb og tilbehør til VELFAC Classic vinduer og terrassedøre



> **Anverfer** åbnes ved at vippe den opad og løfte den af. Den har ingen ventilationsstilling - her kan du i stedet bruge stormkrog eller stormjern.

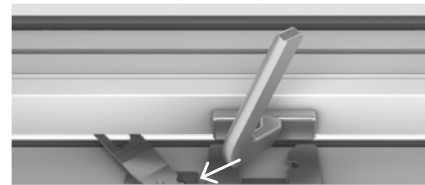
Anverferen kan strammes eller løsnes ved at dreje øskenen på vinduet.

> **Grebsbetjent bremse** kan fastholde det sidehængte vindue / terrassedøren i vilkårlig ventilationsstilling ved normale vejrforhold. Åbn til ønsket position og drej paskvilgrebet ned til lodret.

> **Stormkrogen** er monteret udvendigt på alu-karmen.



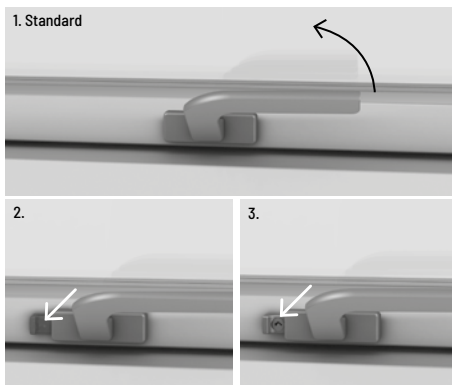
> **Stormjernet** kan holde vinduet åbent i en vinkel på ca. 90°. Hvis det blæser meget, bør vinduet holdes lukket.



> **Åbningsbegrænseren** aktiveres automatisk, når vinduet åbner ca. 5cm. For at åbne vinduet: Træk vinduet indad, så beslaget ikke sidder i spænd, skub åbningsbegrænseren lidt til siden (grøn "knap"), og åbn vinduet.



> **PN-sikringsbeslaget** gør det vanskeligt for ubudne gæster at trænge ind, selvom vinduet står på klem. Når vinduet åbnes, løftes beslaget og sættes i det ønskede hak. Før vinduet lukkes, skal beslaget først frigøres ved at løfte det fri af hakket. Hvis du vil åbne vinduet fuldt, skal du vippe beslaget til lodret først.



> **1. Paskvilgrebet** vippes 60° opad, hvorefter vinduet kan åbnes. Der er en **ventilationsstilling** indbygget i grebet: skub vinduet ca. 1cm udad og luk grebet i igen.

> **2. Paskvilgreb med børnesikring** kan kun åbnes, når knappen ved håndtaget trykkes ind i konsollen, samtidig med at grebet drejres. Børnesikringen slår automatisk til, når vinduet lukkes.

> **3. Paskvilgreb med lås** kan i lukket tilstand aflåses med en lille, aftagelig nøgle.

> **Smøring.** Vi anbefaler, at paskvilssystemets kolver smøres mindst en gang årligt med syrefri olie, mens delene bevæges, så olien trænger helt ind.



> **Friktionsarmen** kan fastholde det topstyrede vindue i vilkårlig ventilationsstilling ved normale vejrforhold. Hvis det blæser meget, skal du dog bruge ventilationsstillingen, der er indbygget i paskvilgrebet. Synes du, at vinduet går for stramt eller for løst, kan du justere friktionsarmen (se side 21).



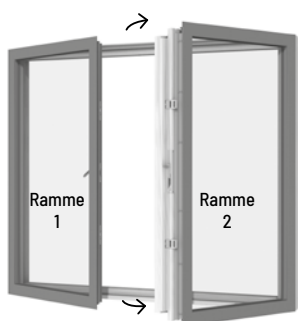
> **Friskluftventilen** er indbygget i karmen og gør det muligt at lufte ud uden at åbne vinduet. Du åbner for ventilen ved at trykke med fingeren på de grå streger i den ene eller begge ender af ventilen.

> På VELFAC.dk og YouTube kan du se en video om, hvordan du betjener åbningsbegrænseren og friskluftventilen.

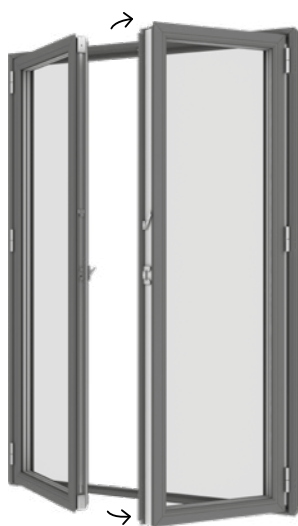
2-fløjede vinduer og døre



Fast post



Gående post



Anslag

Den **faste post** forbliver i åbningen, når rammerne åbnes. Rammerne kan derfor åbnes uafhængigt af hinanden.

Den **gående post** er monteret på ramme 2. Når ramme 1 åbnes, forbliver ramme 2 lukket. Hvis vinduet/terrassedøren skal åbnes i begge sider, åbnes først ramme 1, så frigøres posten. Herefter kan ramme 2 åbnes.

Afhængigt af vindues-/dørtype frigøres posten ved hjælp af et kantpaskvil eller et greb med sikringsknap:

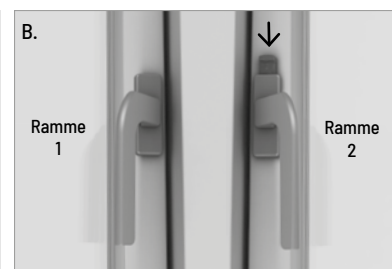
- Kantpaskvillet (A) vippes ca. 90° grader til vandret eller
- Sikringsknappen på grebet (B) holdes nede, men grebet drejes.

Når vinduet/døren skal lukkes, lukkes ramme 2 først, hvorefter posten fastgøres med kantpaskvil eller greb. Til sidst lukkes ramme 1.

2-fløjede døre med anslag betjenes som gående post med kantpaskvil (A).



Kantpaskvil til gående post og anslag.



Sikringsknap på grebet i ramme 2.

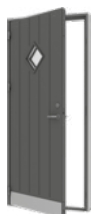
VELFAC facadedøre i træ/alu eller træ



Indadgående rammedør



Udadgående rammedør



Udadgående pladedør

Facadedøren leveres som standard med 3-punkts lukning. Lukkepunkterne foroven og forneden i dørens lukkeside træder i funktion, når grebet løftes opad. For at du kan låse døren, skal grebet ligeledes have været løftet opad. Når du trykker grebet ned, frigøres alle tre lukkepunkter. Døren fås også med 1-punkts lukning.

2-fløjede døre er forsynet med anslag. Se mere om poste på side 38.

Justering. Dørrammen kan justeres sideværts ved hjælp af 3mm unbrakoskruer på hængslerne (1). Før du kan justere, skal du løsne hængslerne med en torx 15 skruetrækker.

Højden over bundstykket justeres i samtlig hængsler med en 6mm unbrakonøgle (2).

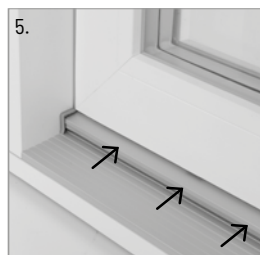
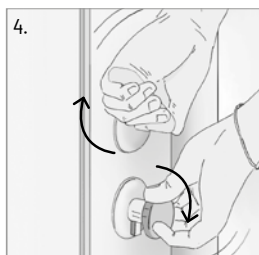
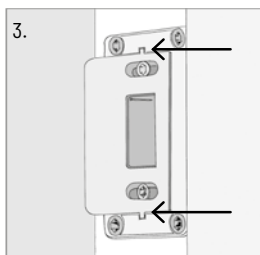
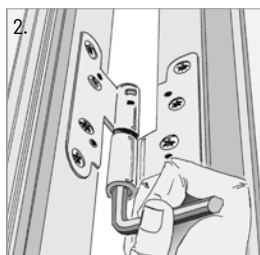
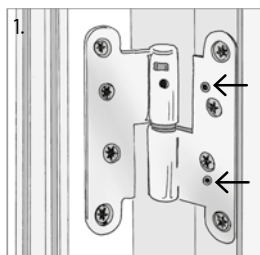
Lukketrykket (presset mod tætningslisten) kan justeres ved at flytte på den forreste plade i slutblikkene. Pladen skrues løs vha. en torxskruetrækker, og de 2 tapper på overpladen fjernes; derefter kan du justere dørrammens lukketryk (3).

Pleje. Vi anbefaler, at du mindst en gang om året smører hængsler, lås og lukkepunkter med syrefri olie, mens du bevæger delene, så olien trænger helt ind (4).

Pladedørbladets udvendige side skal males med diffusionsåben maling minimum hvert tredje år. Ofte hvis døren sidder udsat for vejrlig, samt omgående hvis der opstår skader på overfladen.

Regnskærmen på indadgående døres vandnæse (5) skal smøres med silicone ca. 1 gang årligt.

Greb. Hvis du vælger et andet greb til facadedøren, end det VELFAC tilbyder, skal du sikre dig, at det passer til boreskabelonen, der sidder på dørens sidekarm - ellers vil låsekassen blive ødelagt.





Spørg efter vores
FSC®-certificerede produkter.

Miljømærket for
ansvarligt skovbrug

VELFAC

Bygholm Søpark 23
8700 Horsens

VELFAC Kundeservice:

Find åbningstider, kontaktinformation og
reklamationsformular på

VELFAC.dk/Kontakt/Service



VINDUER FOR LIVET